

XI COMMENT LIRE UN PATRON

Le bref indique le passage en lames des fils de chaîne, de quelle façon on doit attacher les cadres à lames aux pédales (attachage) et la séquence des différents pédalages.

Commençons par le passage en lames le plus simple, appelé rentrage uni ou régulier.

PASSAGE EN LAMES

Chaque espace formé entre deux lignes horizontales représente un cadre à lames. Ceux-ci sont numérotés de 1 à 4 et le No 1 est toujours celui le plus près du tisserand, à l'avant du métier.

Un «X» dans un carreau indique qu'une aiguille doit être enfilée dans le cadre à lames vis-à-vis duquel le «X» a été inscrit. On doit lire le passage en lames de droite à gauche.

L'ordre des fils est donné par la croisée laquelle est retenue par les baguettes d'encroix.

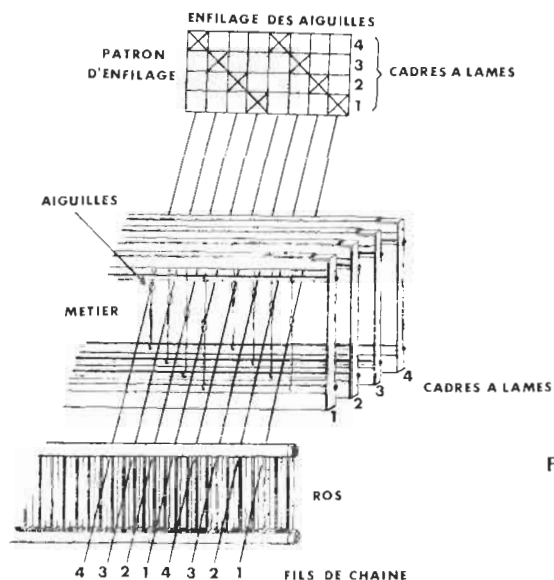


Fig. 415

Procédez comme suit :

- Enfilez le 1^{er} fil de chaîne dans la 1^{re} aiguille du cadre à lames No 1
- Enfilez le 2^e fil de chaîne dans la 1^{re} aiguille du cadre à lames No 2
- Enfilez le 3^e fil de chaîne dans la 1^{re} aiguille du cadre à lames No 3
- Enfilez le 4^e fil de chaîne dans la 1^{re} aiguille du cadre à lames No 4
- Enfilez le 5^e fil de chaîne dans la 2^e aiguille du cadre à lames No 1
- Enfilez le 6^e fil de chaîne dans la 2^e aiguille du cadre à lames No 2

Continuez ainsi en répétant l'enfilage de base jusqu'à ce que tous les fils de chaîne soient enfilés.

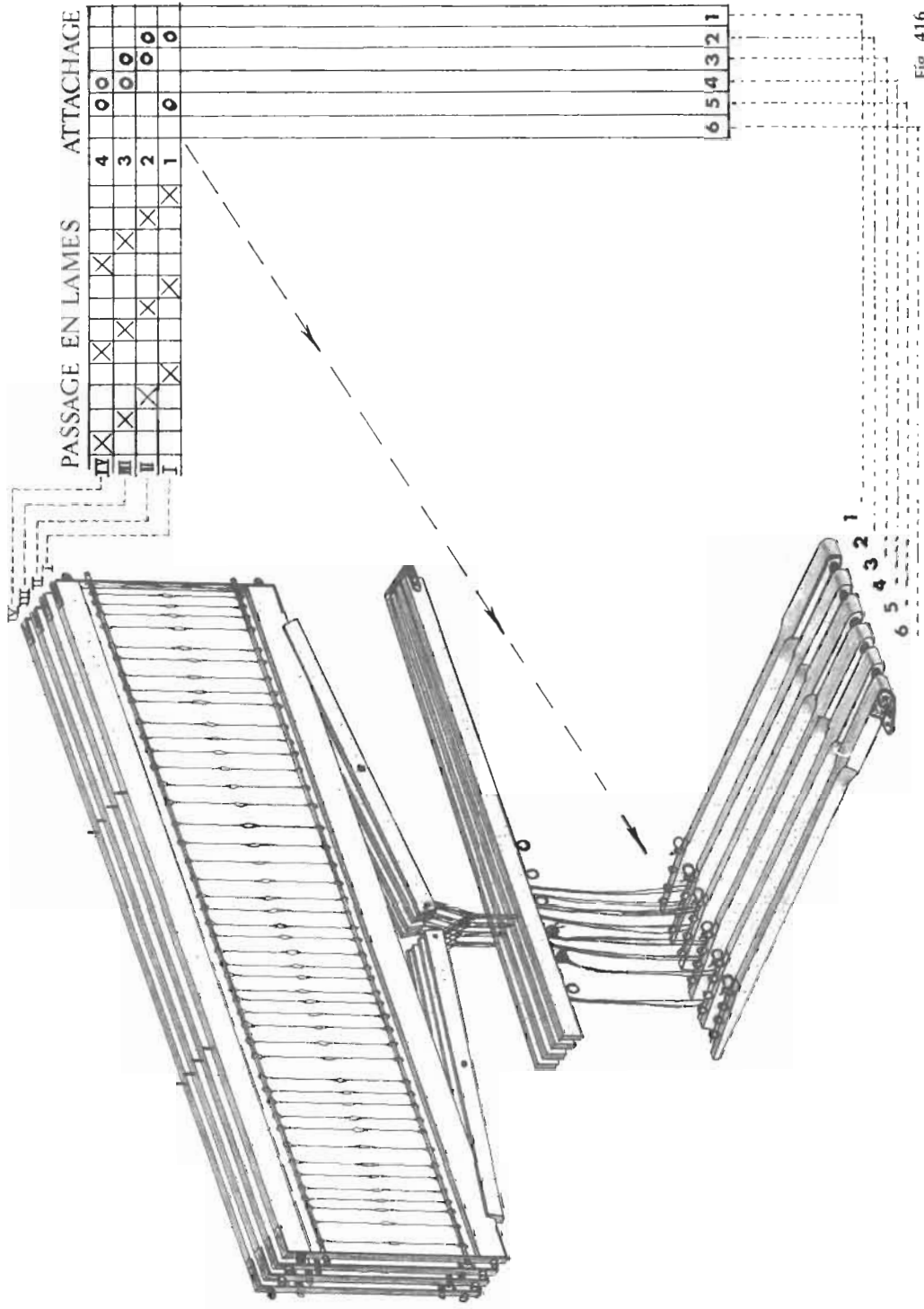


Fig. 416

Ce passage en lames répartit les fils également dans les quatre cadres à lames.

Levez le cadre à lames 1, lancez la navette de droite à gauche, frappez et laissez ensuite le cadre à lames 1 revenir à sa position initiale.

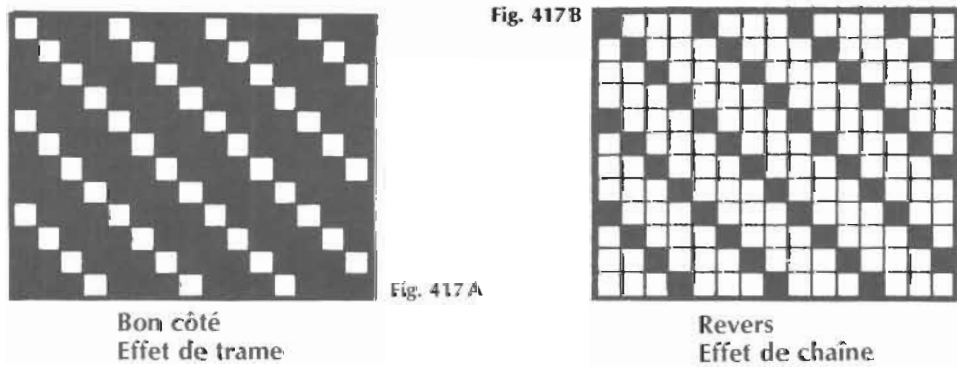
Levez le cadre à lames 2, lancez la navette de gauche à droite, frappez et laissez le cadre à lames 2 revenir à sa position initiale.

Levez le cadre à lames 3, lancez la navette de droite à gauche, frappez et refaites la même opération décrite plus haut.

Procédez de la même façon avec le cadre à lames 4, lançant la navette de gauche à droite.

Répétez à nouveau ces opérations, commençant avec le cadre à lames 1, puis 2, 3 et 4 et continuez.

Vous obtiendrez alors un tissage appelé sergé.



Comme vous n'avez qu'un fil qui lève sur quatre, ce patron montre le fil de trame sur le dessus du tissu. (Fig. 417A)

Si vous regardez l'envers du tissu, vous n'avez qu'un fil de chaîne recouvert par la trame, ce qui vous donne un effet par chaîne. (Fig. 417B)

Les cadres à lames reliés aux pédales permettent de déterminer l'espace entre les fils dans lequel vous passerez la navette. Cet espace ou ouverture est appelé « pas ». L'action de lancer la navette dans le pas est appelée « duite ».

Les trois prochaines pages ont été écrites d'après un passage en lames simple. Celui-ci offre plus de 64 possibilités de textures différentes. Vous pouvez les obtenir en gardant le même passage en lames et le même attachage; vous changez seulement le pédalage.

Vous devrez alors actionner plus d'un cadre à lames à la fois. C'est à ce point que l'attachage entre en ligne de compte.

ATTACHAGE

L'attachage est la manière d'attacher les cadres à lames aux pédales. L'attachage est généralement inscrit à droite du passage en lames. L'espace entre deux lignes horizontales correspond à un cadre à lames. L'espace entre deux lignes verticales correspond à une pédale. (Fig. 416)

Les exemples suivants démontrent comment obtenir une variété de patrons avec quatre cadres à lames ayant le même enfilage et le même attachage. Vous actionnez les pédales suivant des séquences différentes.

Cet attachage indique que les cadres à lames 1 et 2 sont attachés à la pédale 2. Les cadres à lames 2 et 3 sont attachés à la pédale 3, les cadres à lames 3 et 4 à la pédale 4 et les cadres à lames 1 et 4 à la pédale 5.

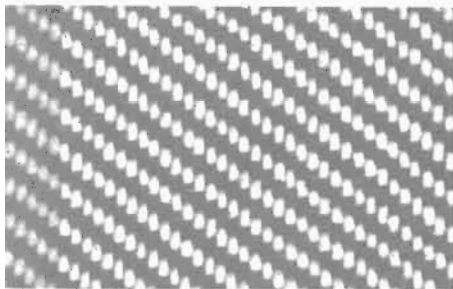


Fig. 418

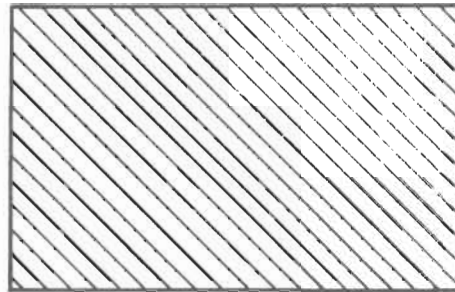


Fig. 418A

Si vous actionnez les pédales attachées de cette façon, suivant toujours la séquence 2-3-4-5-2-3-4-5-2-3-4-5, répéter, vous obtiendrez un sergé.

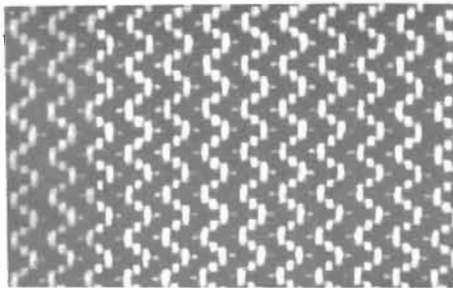


Fig. 419

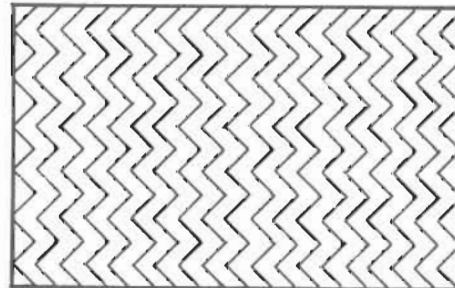


Fig. 419A

Si vous actionnez les pédales suivant un aller-retour, c'est-à-dire suivant la séquence 2-3-4-5-4-3-2-3-4-5-4-3-2, répéter, vous obtiendrez un croisé renversé.

PÉDALAGE

Le pédalage est l'action d'opérer les pédales suivant l'ordre indiqué dans le bref.

Ce diagramme nous donne l'ordre dans lequel on doit opérer les pédales. Il est toujours situé sous l'attachage et se lit de haut en bas.

Si vous travaillez sur un métier dont les cadres à lames sont opérés indépendamment les uns des autres (c'est-à-dire dont l'attachage est simple), vous devrez suivre les signes inscrits dans l'attachage pour savoir quelles pédales actionner.

Passage en lames		Cadres à Lames		Attachage	
		4			
		3			
		2			
		1			
Pédales					
6 5 4 3 2 1					
		Fil de la 1ère droite			
		2 ^e			1
		3 ^e		2	
		4 ^e		3	
		5 ^e	telle que la 1ère	4	5
		6 ^e	2 ^e		6
		7 ^e	3 ^e	7	
		8 ^e	4 ^e	8	
		9 ^e	1ère	Répéter	
		10 ^e	2 ^e		
		11 ^e	3 ^e		
		12 ^e	4 ^e		
		13 ^e	1ère		

Fig. 418 B

Si vous faites ce pédalage de droite à gauche puis vous revenez vers la droite, vous aurez alors un croisé renversé.

		Fil de la 1ère droite			
		2 ^e			1
		3 ^e		2	
		4 ^e		3	
		5 ^e	telle que la 3 ^e	4	5
		6 ^e	2 ^e		6
		7 ^e	1ère		7
		8 ^e	2 ^e		8
		9 ^e	3 ^e	9	
		10 ^e	4 ^e	10	
		11 ^e	3 ^e	11	
		12 ^e	2 ^e		12
		13 ^e	1ère		13

Fig. 419 B

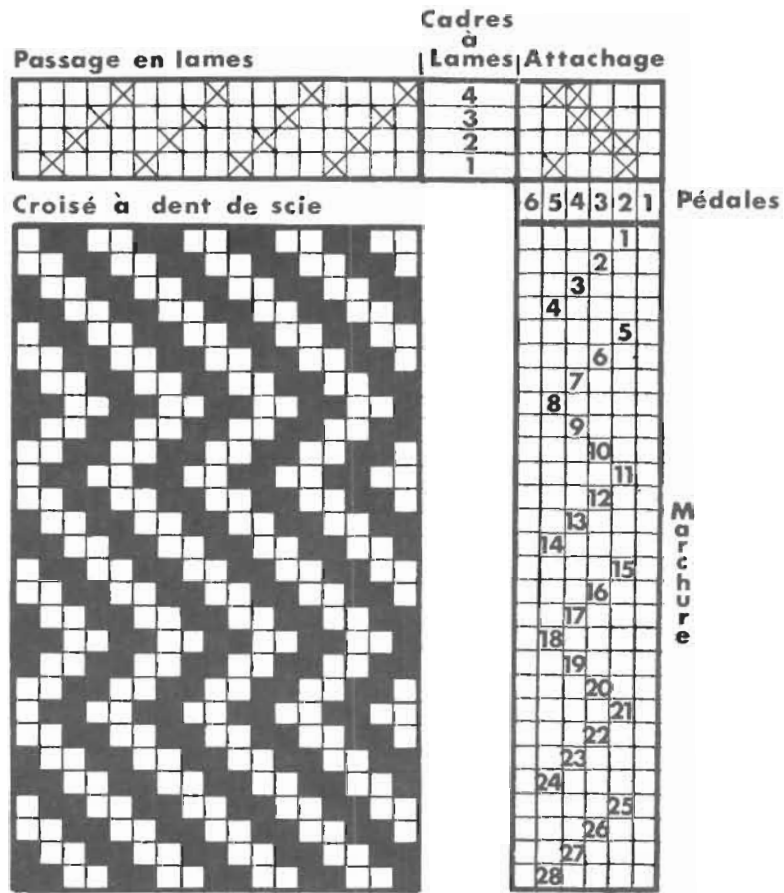


Fig. 420

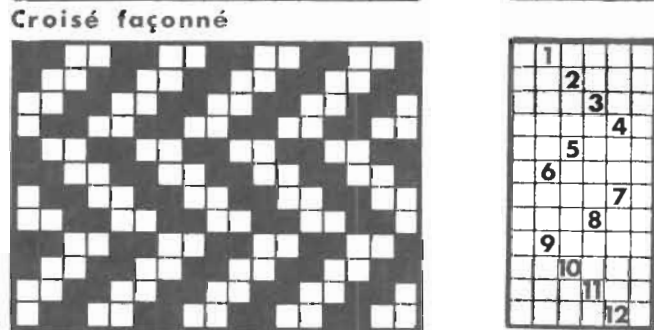
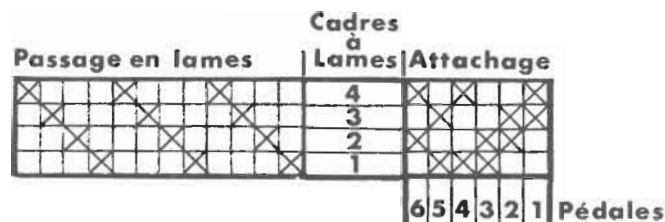


Fig. 421



Fig. 422



L'ordre du pédalage est inscrit dans les colonnes sous l'attachage et correspond directement à l'attachage. Il y a six colonnes tout comme il y a six pédales sur un métier à quatre cadres à lames. Certaines colonnes sont parfois inutilisées.

Les symboles de pédalage varient dépendamment de chaque auteur. On emploie souvent une ligne verticale placée dans la colonne correspondant à la pédale qu'on veut actionner.

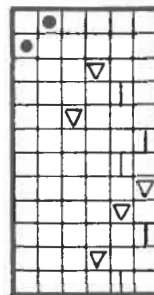
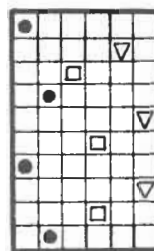
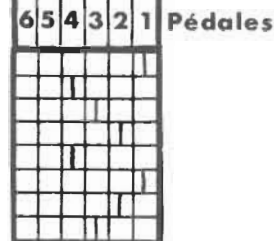
Vous trouverez parfois différents symboles dans un même attachage; ces différents symboles correspondent à différentes couleurs de fils de trame devant être passés dans le pas.

- ▽ bleu foncé
- jaune
- liaison

La liaison est souvent indiquée seulement une fois, en haut du bref. Ceci indique qu'il faut faire un rang de toile entre chaque rang de patron. Les pédales donnant un tissage uni ou toile sont alors actionnées alternativement.

On peut simplifier la lecture du pédalage en adoptant comme symbole l'ordre numérique dans lequel les pédales sont actionnées. Vous inscrivez la séquence de pédalage pour un patron et ensuite vous répétez.

Si vous voulez sauver du temps et de l'espace, vous pouvez aussi écrire simplement sur une ligne, d'une façon continue, la séquence de pédalage. Ex.: 1-4-3-2-4-1-2-3-1-4-3-2-4, etc. Ceci est le même patron que le précédent mais les chiffres représentent ici le numéro de la pédale à actionner.



Répéter

ARMURE TOILE

Si votre métier a quatre lames et que vous voulez faire de l'armure toile, il est important d'employer les quatre lames. En n'employant que deux lames, on a par le fait même beaucoup de lisses ou aiguilles sur le même cadre à lames. À raison de 96 fils au 10 cm (24 fils au pouce), 48 lisses au 10 cm (12 lisses au pouce) lèveront à chaque pédalage. Ces lisses étant plus rapprochées useront les fils par frottement. Avec des lisses d'acier plat, le pédalage devient presque impossible, parce que les fils ne peuvent passer entre les lisses du cadre à lames opposé. Tandis qu'en utilisant les quatre cadres à lames, 24 lisses ou aiguilles au 10 cm (6 lisses au pouce) lèveront ensemble. Dans ce cas, il faut un rentrage suivi 1-2-3-4, avec l'attachage 1-3 et 2-4, n'utilisant que deux pédales enfoncées alternativement. Ceci s'applique aux métiers à 8, 12 ou 16 lames sauf dans le cas de certains passages en lames qui requièrent des fils croisés pour obtenir une bonne armure toile.

La toile joue aussi un autre rôle en tissage. Elle permet de faire la liaison entre les fils de chaîne lorsqu'on fabrique un tissu avec des flottés ou encore un tissu double. Le fil de liaison est employé surtout dans la technique du « Summer & Winter » ainsi que dans les tissus frappés lorsqu'il faut répéter plusieurs fois de suite le même pédalage. Le fil de liaison placé entre les duites répétées solidifie le tissu.

Le fil de liaison ne fait pas partie du motif. On se sert généralement d'un fil très fin semblable au fil de chaîne pour qu'il se voit le moins possible.

Dépendamment de la technique employée et du motif à réaliser, un fil de liaison peut être passé entre chaque duite du motif (ce qui est fait le plus souvent) ou il peut être passé à tous les deux, trois ou même quatre rangs de trame, ceci dépend du croisement des fils de chaîne et de trame et de la longueur des flottés dans la chaîne.

Dans les tissus frappés, la liaison est habituellement attachée sur les deux pédales de gauche, soit sur les marches 5 et 6. On laisse le pied gauche en permanence sur ces pédales, le glissant simplement d'une pédale à l'autre. Avec le pied droit, on tisse les répétitions du dessin. S'il faut enfoncer six fois le même pédalage pour le même motif, on ne doit pas déplacer ce pied droit afin de ne pas perdre de temps à retracer la pédale qu'il faut de nouveau presser. Ordinairement, dans le frappé colonial, on passe une duite de liaison entre les duites répétées de motif en fil de couleur, c'est-à-dire la liaison de droite, la liaison de gauche.

Lorsqu'il y a deux couleurs dans la chaîne, dont une dominante pour chaque corps de fils, il faut utiliser comme fil de liaison, la couleur de fil qui est importante dans le corps de fil suivant, mais non la dominante de celui qui est tissé présentement; il faut que ce fil de liaison soit imperceptible et ne serve qu'à remplir son rôle, la liaison.

Le terme « liaison » est utilisé dans la plupart des livres de tissage.

Avec un passage en lames simple, on peut obtenir différents résultats en changeant seulement l'attachage.

Pour obtenir un tissu «toile» ou un tissu «panier», il suffit de changer l'attachage. Le pédalage reste le même c'est-à-dire qu'on alterne les deux pédales.

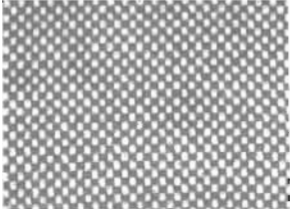
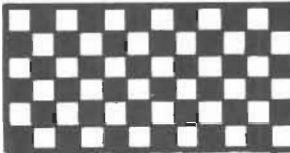
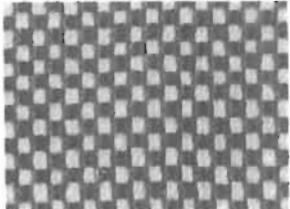
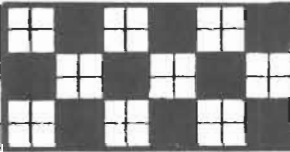
Fig. 424A		Cadres									
		Passage en lames	Lames							Attachage	
		4									
		3									
		2									
		1									
6 5 4 3 2 1 Pédales											
	Fil de la 1ère duite										1
	" 2e "										2
	" 3e " telle que la 1ère										3
	" 4e " " 2e										4
	" 5e " " 1ère										5
	" 6e " " 2e										6
6 5 4 3 2 1 Pédales											
Fig. 424B											
		4									
		3									
		2									
		1									
6 5 4 3 2 1 Pédales											
	Fil de la 1ère duite										1
	" 2e "										1
	" 3e "										2
	" 4e "										2
	" 5e "										3
	" 6e "										3

Fig. 424

En conservant le même passage en lames que celui du tissage toile et en changeant l'attachage pour 1-2 et 3-4, en pressant sur la pédale 1, vous abaissez ainsi deux fils de chaîne qui se suivent et en passant deux fils de trame dans le même pas ou ouverture, vous obtenez un tissu Panier.

La toile, quoique le tissu le plus simple en principe, est difficile à exécuter parce que le frappage doit être très régulier sinon tous les défauts paraîtront.

On recommande de ne pas placer plus de deux fils parallèles dans la chaîne dans un tissu Panier, autrement le tissu aurait de longs flottés et serait de constitution fragile.

TISSU RÉVERSIBLE

Il serait trop long d'énumérer toutes les possibilités qu'offre ce genre de tissu. Nous nous contenterons ici d'expliquer la technique de base.

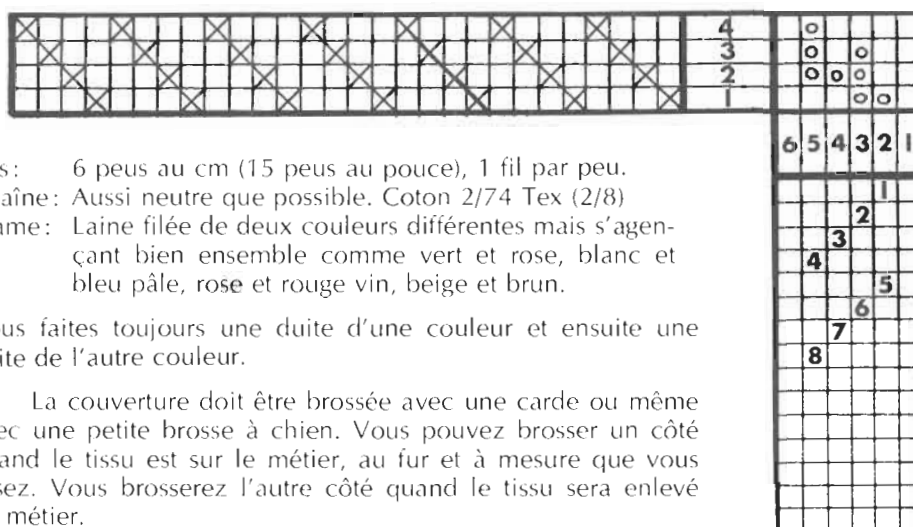
Les deux côtés du tissu peuvent être de couleurs complètement différentes.

Ce tissu requiert un minimum de quatre cadres à lames. Pour tisser autre chose que de la toile, le tisserand doit posséder beaucoup d'expérience.*

Pour obtenir des couleurs différentes de chaque côté du tissu, vous devez utiliser deux navettes.

Cette technique permet aussi de former des bandes de couleurs variées ou de grands carreaux sans flotté ni fil de liaison.

Pour comprendre cette technique, nous vous donnons ici les instructions pour confectionner une couverture de laine chaude et réversible ou peut-être préféreriez-vous une cape ou un manteau réversible?



Ros: 6 peus au cm (15 peus au pouce), 1 fil par peu.

Chaîne: Aussi neutre que possible. Coton 2/74 Tex (2/8)

Trame: Laine filée de deux couleurs différentes mais s'agencant bien ensemble comme vert et rose, blanc et bleu pâle, rose et rouge vin, beige et brun.

Vous faites toujours une duite d'une couleur et ensuite une duite de l'autre couleur.

La couverture doit être brossée avec une cardé ou même avec une petite brosse à chien. Vous pouvez brosser un côté quand le tissu est sur le métier, au fur et à mesure que vous tissez. Vous brosserez l'autre côté quand le tissu sera enlevé du métier.

Cette technique permet aussi de réaliser des tapis dont le dessous aura une texture spéciale, des pièces décoratives en utilisant la technique de fils levés, etc.

Fig. 425

* De plus amples détails seront fournis dans le volume 15 de la collection «Master Weaver» qui devrait être publié en 1981 (écrit en anglais seulement).